

PAQUETE DE AUDICIÓN

Gracias por audicionar para *Willy Wonka Jr.* Hay algunas cosas que debe saber antes de venir a la audición:

1. Las audiciones se llevan a cabo en la cafetería en GurrieGurrie el **LUNES, 27 de enero** de **3: 15-5: 00pm** (un autobús es disponible para traer estudiantes aquí desde Hodgkins, Ideal y Seventh Avenue, pero debe proporcionar su propio viaje a casa después de las 4pm). Los estudiantes que tienen un ensayo de banda u orquesta después de la escuela ese día deben ir a su ensayo primero y luego asistir a audiciones musicales después, su ensayo de banda u orquesta.
2. de rendimiento Fechas de **miércoles, 6 de mayo** y **el jueves, 7 de mayo** a las 7:00 de la tarde en la noche. Usted **debe** estar disponible en estas dos fechas, así como el **ensayo general el martes 5^{de mayo} de 3: 15-6: 00pm**, **Lunes por, 4 de de mayo 3: 15-6: 00 pm** y **el viernes, 1^a 3 de mayo: 15-6: 00pm**.
3. Los ensayos grupales grandes serán los lunes, martes y jueves. Dependiendo de su rol, se le pedirá que participe en ensayos adicionales de actuación en grupos pequeños. Estos grupos irán hasta las 4pm los viernes y se organizarán con anticipación. También se pueden convocar ensayos de canto en grupos pequeños, que se organizarán con anticipación.
4. **COMPLETE** el formulario de audición en línea **ANTES** de venir a la audición.
5. Se adjunta el formulario de audición, una descripción de las funciones y las selecciones de la música y el diálogo de la serie. Prepare, lo mejor que pueda, las selecciones **para la parte que está audicionando en el programa**. Puede preparar más de una parte y enumerar los roles con su primera opción enumerada primero y así sucesivamente. Si solo te gustaría estar en el coro, elige solo una canción para prepararte. Asegúrese de **ACTUAR** y **MOVERSE** mientras canta y lee. ¡Muéstranos todo lo que tienes, **TODO** el tiempo!

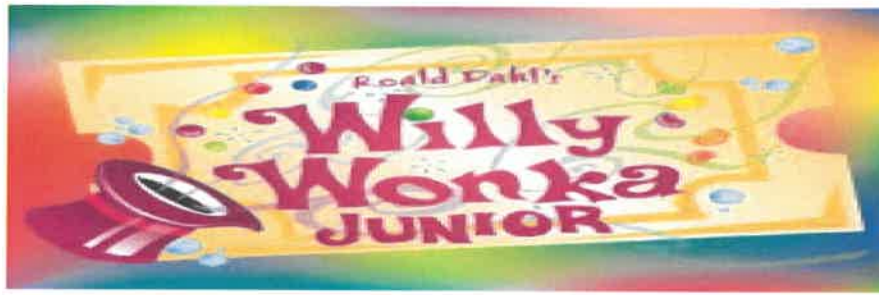
6. Utilice la lista a continuación para elegir la (s) canción (es) que necesita para prepararse tanto para las audiciones como para las devoluciones de llamadas (si se le pide que regrese).

Audition Songs
pura imaginación ... Willy Wonka lo quiero ahora ...Veruca Salt

7. audiciones devolución de llamada son los **jueves, 30^{de} enero 3: 15-5: 24:00.** (Usted será contactado si es necesario llegar a las devoluciones de llamada No se puede necesitar para pasar la todo el tiempo). La lista de devolución de llamadas se publicará en línea en el sitio web del Distrito Musical, así como fuera de la sala del maestro, que es el enlace para cada edificio.

¡Buena suerte!

Póngase en contacto con la Sra. Lansford (clansford@d105.net) o la Sra. (Nogamnoga@d105.net)



Desglose de personajes

Willy Wonka / Candy Man

Willy Wonka es un personaje enigmático; a la vez misterioso y travieso pero también carismático. Hay una serie de instrucciones a seguir con Wonka, que van desde la versión de Gene Wilder en la película original, *Willy Wonka y The Chocolate Factory*, hasta la representación de Johnny Depp en la película reciente, *Charlie and The Chocolate Factory*, y todo lo demás. Elija un hombre joven (o una mujer joven) que sea carismático, atractivo y que tenga una gran voz (en el caso de un hombre joven, preferiblemente una voz cambiada). El actor debe poder ser divertido y serio y cambiar entre los dos en un centavo. Se prefiere que Wonka doble como Candy Man, ya que ayuda a reforzar que Wonka ha organizado la competencia Golden Ticket y está controlando de alguna manera este concurso en el camino. Reparte un actor y cantante fantástico en este papel icónico.

Género: Cualquier

Rango de voz superior: F5

Fondo de gama vocal: G3

Charlie Bucket

Charlie Bucket es el corazón y el alma emocional del musical. El actor que interpreta a Charlie debería tener una voz inmutable y mucha valentía y entusiasmo. Charlie está en casi todas las escenas, así que asegúrese de seleccionar un actor que pueda manejar las demandas de un papel considerable. Charlie debería ser un gran cantante, excelente actor y, con suerte, leerá como un joven en el escenario.

Género: Masculino

Rango de voz superior: F5

Rango de voz inferior: A3

Grandpa Joe

Grandpa Joe es el abuelo que todos deseamos tener cuando teníamos la edad de Charlie. Es cariñoso, paciente, dulce y siempre le recuerda a Charlie que mire el lado positivo. Reparte un actor que pueda ser amable, divertido y que forme un gran dúo con Charlie. El papel canta un poco, pero el canto es secundario a las sólidas habilidades de actuación del actor.

Género: Masculino

Rango vocal superior: Eb5

Rango vocal inferior: Bb3

Mr. Bucket

Este es un gran papel para una persona joven que tiene una buena voz y es un cuidador natural. El Sr. Bucket interpreta el número "Think Positive" con Charlie. Bucket puede doblarse como Oompa-Loompasin en la segunda mitad del espectáculo.

Género: Masculino

Rango de voz superior: C # 5

Rango de voz inferior: D4

Sra. Bucket

Este es un gran papel para una persona joven que tiene una buena voz y es una criada natural. La Sra. Bucket canta "Cheer Up, Charlie" con el Sr. Bucket y el abuelo Joe. Mrs. Bucket puede doblarse como Oompa-Loompa en la segunda mitad del espectáculo.

Género: Femenino

Rango de voz superior: Db5

Rango de voz inferior: Bb3

The Candy Man Kids

Candy Man Kids canta "The Candy Man", y sus números pueden ampliarse para incluir tantos artistas como creas conveniente y tu programa lo permitirá. Los nombres de los personajes han sido extraídos de otros libros de Roald Dahl. Siéntase libre de asignar nombres adicionales para que coincidan con el número de artistas que emite, como Sophie, Danny, Alfie y Billy, por ejemplo. (A todos los estudiantes les gusta irse a casa y exclamar: "Estoy interpretando a Alfie en *Willy Wonka JR*" frente a "I'm Kid 2 en 'The Candy Man'"). También puedes elegir una sola clase (por ejemplo, la sexta grado coro) para realizar estos roles, ya que solo aparecen en este número a menos que elija duplicarlos como Cooks y Oompa-Loompas.

Género: cualquier

abuelo Los abuelos de George

Charlie son principalmente personajes que no cantan. Reparto de actores que son innatamente interesantes, que tienen un buen momento cómico y son actores sólidos. Estos actores pueden doblarse como Oompa-Loompas en la segunda mitad del espectáculo.

Género: masculina

Abuela Georgina

Los tres abuelos de Charlie son principalmente personajes que no cantan. Reparto de actores que son innatamente interesantes, que tienen un buen momento cómico y son actores sólidos. Estos actores pueden doblarse como Oompa-Loompas en la segunda mitad del espectáculo.

Género: mujer

abuela Josephina

Los tres abuelos de la Charlie son principalmente personajes que no cantan. Reparto de actores que son innatamente interesantes, que tienen un buen momento cómico y son actores sólidos. Estos actores pueden doblarse como Oompa-Loompas en la segunda mitad del espectáculo.

Sexo: hembra

Phineous Trout

Phineous es la reportera que anuncia a los ganadores del concurso Golden Ticket a lo largo del espectáculo. El papel requiere un poco de canto, así que elige un niño o una niña con una gran voz de locutor y buena presencia en el escenario.

Género: Masculino

Rango vocal superior: C5

Rango vocal inferior: B3

Coro Oompa-LoompaCoro

El Oompa-Loompa, incluido Oompa-Loompas 1-5, puede ser tan pequeño como un puñado de artistas o tan grande como su escenario y teatro puedan acomodar. Considere elegir a sus artistas más jóvenes como Oompa-Loompas (como el coro de sexto grado) y aumentarlos con un puñado de estudiantes mayores que puedan tomar la iniciativa y servir como luchadores de Oompa-Loompa.

Género: cualquier

parte superior de la gama vocal: A4

parte inferior de la gama vocal: A3

Sra. Gloop La

Sra. Gloop es la madre de Augustus que ha deleitado a su hijo con comida. Acompaña a Augustus en el recorrido por la fábrica y canta "¡Yo como más!" que es una de las canciones más difíciles en la partitura para jóvenes. El papel requiere una actriz de personaje que no tenga miedo de tomar riesgos positivos tanto en su actuación como en su canto.

Género: femenino

Rango de rango vocal superior: E5

Rango de rango vocal inferior: B3

Sra. Beauregarde La

Sra. Beauregard es profesora de geografía y ha invertido una gran cantidad de dinero duramente ganado en terapia para su hija que mastica chicle, con resultados menos que estelares. El papel es prácticamente no cantar. Su acento debería coincidir con el de Violet y los dos deberían formar un buen par en el escenario.

Sexo: femenino

vocal rango superior: G4

Vocal cubre la parte inferior:C4

señor Salt

soluciónseñor de sal a la mayoría de los problemas es comprar su salida. Él es de clase alta, y generalmente retratado con un alto acento británico. (Pero este acento no es necesario, solo asegúrese de que Veruca y el Sr. Salt suenen como si vinieran del mismo lugar). Canta muy poco. Una actriz femenina que interpreta a un hombre también puede desempeñar el papel.

Género: MasculinoParte

Rango de la parte superior de la voz: G4

inferior de la gama de la voz: C4

Violet Beauregarde

Goma de mascar extraordinaria, Violet es oriunda de Snellville, Georgia, así que es bueno si tiene acento sudamericano, pero no es necesario. La violeta debe estar en marcado contraste con la sal de Veruca. Veruca es un mocoso refinado rico; Violet es más un mocoso de clase media azul. Ella

canta "Chew It" junto con Willy Wonka. La canción es un tour-de-force para la voz correcta, por lo que debe elegir una joven con voz fuerte.

Género: Femenino

Rango de voz superior: G5

Rango de voz inferior: G3

Mike Teavee

Para esta adaptación, Mike no es solo un adicto a la televisión. También es adicto a los videojuegos, a Internet y a cualquier otro dispositivo tecnológico alucinante. Mike es malcriado, ruidoso y desagradable. No entiende la palabra "no". Mike y la Sra. Teavee cantan "I See It All On TV", por lo que debe ser un cantante razonable, pero no tiene por qué ser fenomenal. Mike también podría ser interpretado por una niña que interpreta a un niño, pero generalmente funciona mejor con un actor masculino.

Género: Masculino

Rango vocal superior: G5

Rango vocal inferior: G3

James

James es el amigo de Charlie de la escuela. Tiene algunas líneas y canta la introducción de "The Candy Man" junto con Matilda y Charlie. Este es un gran papel para un artista que es más nuevo en el escenario.

Género: MasculinoParte

Rango de la parte superior vocal: F # 4

inferior del rango de voz: A3

Coro de cocineros

Tenga en cuenta que este es un coro opcional. Los cocineros aparecen durante "¡Yo como más!" presentando a Augustus una mezcla heterogénea de opciones alimenticias. (Consulte la nota de la Guía del Director en la canción para obtener más información.) Duplique el Coro de Niños Candy Man y el Coro de Oompa-Loompa o haga una sola clase de niños para interpretar esta sección.

Género: cualquier

Augustus Gloop

Augustus es el que come más. Sea extremadamente sensible al interpretar este papel, ya que es tentador elegir a un joven con sobrepeso y eso puede causar cicatrices, especialmente si el niño tiene problemas con este problema. Considera echar a un niño delgado y crear la ilusión de tamaño a través del disfraz. Tanto un niño como una niña que actúan como un niño pueden interpretar a Augustus. Augustus canta "¡Yo como más!" junto con su madre y Phineous Trout. La canción está en el lado difícil, pero no necesita ser cantada con una voz bonita y pulida, de hecho, cuanto más carácter, mejor.

Género: MasculinoParte

Rango de la parte superior de la voz: G5

inferior de la gama de la voz: B3

Sra. TeaveeSra

La Teavee es una versión de todas las madres de televisión del pasado distante. Piense en June Cleaver (*Déjelo a Beaver*) o Marion Cunningham (*Happy Days*) o incluso Carol Brady (*The Brady Bunch*). Ella está perfectamente organizada y un poco vacía. Ella canta "I See It All On TV" pero no requiere una voz pulida.

Género: femenino

Rango de rango vocal superior: F5

Rango de rango vocal inferior: B3

Veruca Salt

Veruca es rico, consciente de la clase y completamente mimado. A menudo se la retrata con un alto acento británico que de ninguna manera se requiere (los mocosos vienen en todas las nacionalidades). El número solista de Veruca "I Want It Now" es engañosamente engañoso y llega tarde en el programa, así que selecciona a una joven con voz fuerte. Veruca debe contrastar fuertemente con Violet Beauregarde en términos de apariencia y tipo físico. Reparte un gran cantante y actor en este papel que puede tomar decisiones audaces en el escenario.

Género: femenino

Rango de rango vocal superior: E5

Rango de rango vocal inferior: A3

Matilda

Matilda también es compañera de escuela de Charlie, pero es un poco intimidante. Matilda tiene algunas líneas y canta la introducción de "The Candy Man" junto con James y Charlie.

Género: hembra

Rango de rango vocal superior: B4

Rango de rango vocal inferior: C # 4

Ardillas

Las ardillas son papeles que no hablan y no cantan y puedes lanzar tantos como sea necesario. Esta es una gran parte para los actores principiantes.

Género: cualquier

Sra. Beauregarde La

Sra. Beauregard es profesora de geografía y ha invertido una gran cantidad de dinero en terapia para su hija que mastica chicle, con resultados menos que estelares. El papel es prácticamente no

cantar. Su acento debería coincidir con el de Violet y los dos deberían formar un buen par en el escenario.

Género: femenino

Rango de rango vocal superior: G4

Rango de rango vocal inferior: C4

Roald Dahl's

Willy Wonka JR.



PROLOGUE: WONKA'S FACTORY

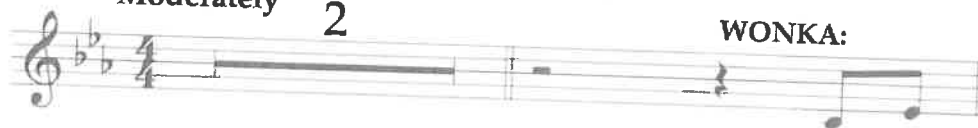
(An empty stage. Lighting suggests the moving cogs of an active factory. The sounds of this magical factory are heard: pings, boings, crackle-pops, whistles blowing, bursts of children's laughter, occasionally a child crying, and another throwing a tantrum. From time to time, bubbles fill the stage, as well as bursts of smoke and fog. The lighting is constantly changing, constantly moving.)

(WONKA enters the stage; he peers at the audience. It is clear he is world weary-tired, and a bit dangerous. OOMPA-LOOMPAS dressed in pristine white lab coats carrying high-powered flashlights illuminate WONKA as he invites the audience to enter a world of pure imagination. #1 - PURE IMAGINATION begins.)

PURE IMAGINATION

(WONKA appears in solo spotlight.)

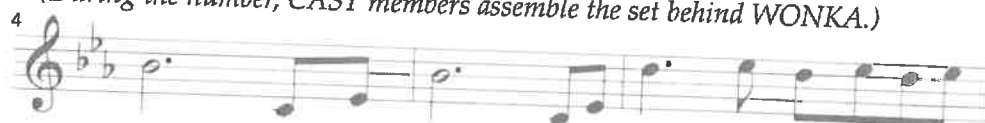
Moderately 2



WONKA:

Come with

(During the number, CAST members assemble the set behind WONKA.)



me and you'll be in a world of pure im - a - gi -



na - tion! Take a look and you'll see in - to



your im - a - gi - na - tion! We'll be - gin with a



spin trav-'ling in a world of my cre - a - tion! What we'll

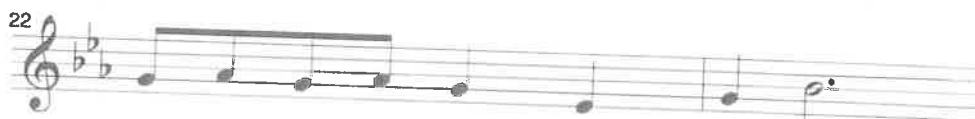


see will de - fy ex - pla - na - tion! _____

(The stage now begins to take shape with lighting.)



If you want to view par - a - dise,



simp - ly look a - round and view it!

24 **Rit.**
 An - y - thing you want to, do it!

26 **Molto Rit.**
 Want to change the world? There's no-thing to it!—

28 **Accel.** **Slightly Faster**
 — There is no place I know to com -

31 **Rit.**
 pare with pure im - a - gi - na - tion! Liv - ing

33
 there you'll be free, if you tru - ly

36 **Rit.** **(WONKA:) I am Willy Wonka, the greatest candy maker of all time.**
 wish to bel!

(#2 – GOLDEN AGE OF CHOCOLATE begins.)

(They watch as each SQUIRREL picks up a nut, takes it up a ramp, and deposits it into a hopper. A voice judges the nut: 'GOOD NUT.' This action continues throughout the scene.)

MS. TEAVEE

Mr. Wonka, are those squirrels?

WONKA

Right you are! Eventually, these squirrels will remove a walnut from its shell in one piece and at the same time sort the good nuts from the bad nuts.

VERUCA

They're so adorable! Here, squirrelly-squirrelly!

WONKA

Veruca, whatever you do, do not disturb the squirrels! They are in training.

VERUCA

See here, Wonka, I want a squirrel.

(#43 - I WANT IT NOW! begins.)

I WANT IT NOW!

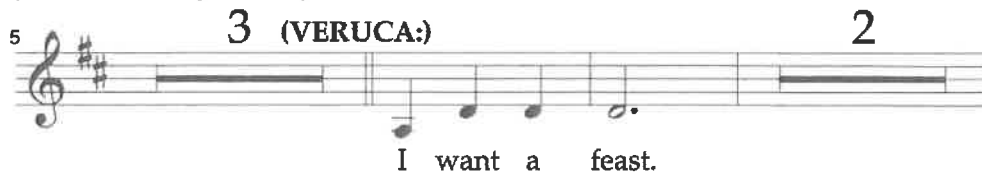
(VERUCA:) I want a squirrel,
and an Oompa-Loompa.

(VERUCA:) I want a squirrel
and an Oompa-Loompa and a pink
candy boat and while we're at it—

Bright Waltz



(VERUCA crosses to the SQUIRRELS, trying to catch one. The VOICE OVER fades out during the song.)



12 2

I want a bean feast! Cream buns, and

17

do-nuts, and fruit-cakes with no nuts, so good you could

21 2

go nuts! Give 'em__ to me now!

26

I want a par - ty with room-fuls of laugh - ter.

30

I want a ton of ice cream! _____

35

And if I don't get the things I am

39 *cresc.*

af - ter, _____ I'm gon - na

44 *(VERUCA screams.)* 4

scream! _____

52 2

I want the works. I want the

57 2

whole works! Pres-ents and pri-zes and

62

sweets and sur - pris-es of all shapes and si - zes, and

66

now! _____ Don't care how!

71

I want it now! _____

76

Don't care how! _____ I want it

(Vocal begins long fall.)

now!!!! _____

(VERUCA jumps onto the chute and down the chute. VOICE OVER: 'BAD NUT.')

MR. SALT

Veruca! Veruca!

(MR. SALT chases after her, falling into the chute as well.)

MS. TEAVEE

Wonka, what will become of them?

WONKA

What happens to every bad nut – that particular chute leads to the garbage incinerator. But don't worry, there's a chance it may not be lit today.

GRANDPA JOE

A chance?

WONKA

Yes, well, it's generally only lit every other day. I can't remember if today is a burn day... Hmm... Guess we'll find out. Shame really, she was so deliciously bossy, a natural captain of industry. Hmm. Onward and upward, backward and forward, off we go. Please exit this way; I will be with you in a moment.

(WONKA gestures for Veruca's Golden Ticket to go dark. #44 – LIGHTS OUT 3 begins. WONKA is alone onstage for a moment. It is a sad moment. He has lost another candidate. He sighs heavily and exits the stage. #45 – OOMPA-LOOMPA 3 begins.)